

10  
ale lui Leonardo da Vinci capodopere  
povestite copiilor

Autor: Anne Royer  
Ilustrații: Alain Boyer





LEONARDO - NĂSCUT ÎN VINCI, ÎN ITALIA .....	4
UCENICIA - ÎN ATELIERUL LUI VERROCCHIO .....	6
PERIOADA DIFICILĂ - FLORENȚA LUI LORENZO DE MEDICI .....	8
UN GENIU VIZIONAR - LEONARDO LA MILANO .....	10
ARTISTUL NEMURITOR - LEONARDO ÎN FRANȚA .....	12
<i>BUNA VESTIRE</i> .....	14
<i>MAREA ARBALETĂ</i> .....	16
<i>CALUL LUI LEONARDO</i> .....	18
<i>ȘURUBUL AERIAN</i> .....	20
<i>DAMA CU HERMINĂ</i> .....	22
<i>OMUL VITRUVIAN</i> .....	24
<i>CINA CEA DETAINĂ</i> .....	26
<i>MONA LISA</i> .....	28
<i>SCARA DUBLU SPIRALATĂ</i> .....	30
<i>AUTOPORTRET</i> .....	32
JOCURI .....	34
SOLUȚII .....	45



## Sub Lupă

### Istoric

Buna Vestire îl prezintă pe Arhanghelul Gavriil dându-i Fecioarei Maria o veste: ea fusese aleasă să-l aducă pe lume pe fiul lui Dumnezeu, adică pe Iisus Hristos. Leonardo era încă în atelierul lui Verrocchio, în Florența, atunci când a pictat acest tablou. Avea vreo douăzeci de ani.



### Sfumato? Kesako?

Pentru a oferi profunzime tabloului, Leonardo da Vinci folosește tehnica sfumato: suprapune multiple straturi translucide de culoare. Astfel, avem impresia că fundalul se pierde în fum sau ceață.



### Mult mai reale decât povestea

Leonardo da Vinci ni-l arată pe Arhanghelul Gavriil fața Fecioarei, exact în momentul în care-și strâng aripile. Uitați-vă bine la ele: sunt pictate cu o precizie nemaivăzută! Artistul are o pasiune pentru natură, pe care a studiat-o foarte mult. Datorită acestui lucru, cunoaște pe deplin anatomia păsărilor.



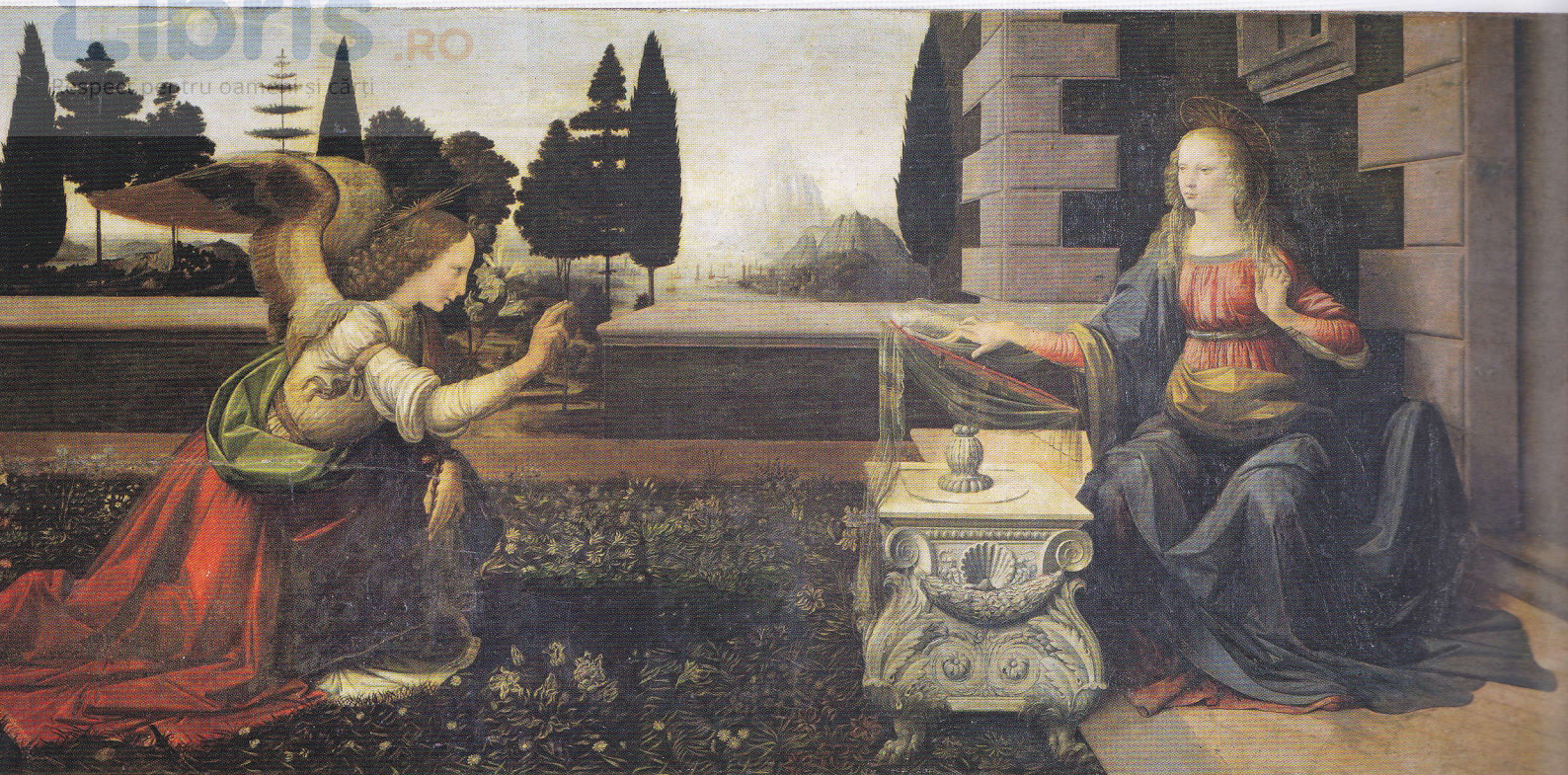
### O greșeală a tinereții?

Brațul Fecioarei pare puțin cam lung, chiar deformat. Încă îi lipsește experiența tânărului Leonardo? Nici vorbă! Este o iluzie optică: privit dintr-un anumit punct, brațul este absolut normal. Această modalitate de a picta, numită „anamorfoză”, a fost inventată de Leonardo.



### Un mesaj cu flori...

În mâna stângă, Arhanghelul Gavriil are un crin alb superb, pentru Fecioara Maria. Această floare n-a fost aleasă din întâmplare: în perioada aceea, simboliza puritatea.



### Top secret

Radiografia unui tablou ne dezvăluie uneori secretele lui! Datorită unei astfel de examinări, *Buna Vestire* ne arată că Leonardo pictase mai întâi Fecioara cu capul mult mai aplecat, cu mâna dreaptă mult mai scurtă și cu un lăncișor cu pandantiv pe frunte.

### Știi că?

Leonardo este, într-adevăr, autorul tabloului *Buna Vestire*? A durat mai mult de patru secole să aflăm răspunsul la această întrebare, dar da, acum e sigur! În 1907, prin compararea unui schițe realizate în peniță de pictor pentru a studia măneca arhanghelului, experții și-au dat seama că da Vinci era autorul.



**Ce?**

*Buna Vestire*



**Când?**

Pe la 1473



**Cât?**

98 x 217 cm



**Cum?**

Ulei pe lemn



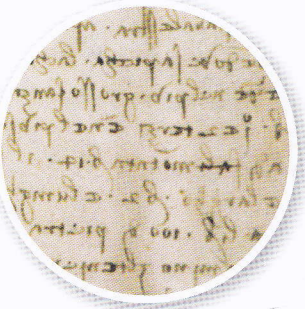
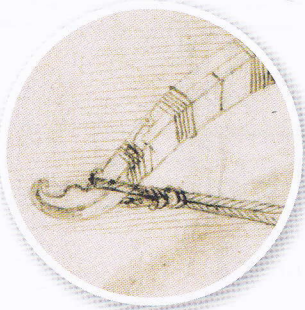
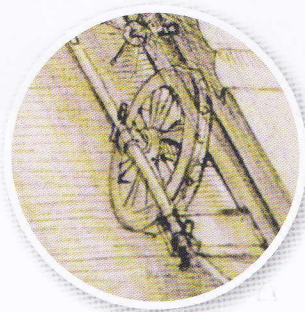
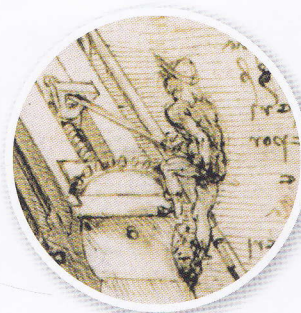
**Unde?**

Galeria Uffizi din  
Florența (Italia)

## Sub Lupă

### Istoric

De-a lungul anilor de pregătire la Verrocchio, Leonardo se familiarizase deja cu fabricarea armelor, deoarece profesorul lui producea tunuri și armuri, pe lângă picturi și sculpturi. Fiindcă Italia se afla într-un război continuu, Leonardo le-a propus mașinării de război celor care-l protejau, precum această arbaletă uriașă.



### Model uriaș

Acest personaj permite vizualizarea mărimii arbaletei: ea trebuie să măsoare 27 m lungime, aproape cât două autobuzel! Sistemul fondat pe mecanismul unui arc a fost inaugurat în China, în Antichitate. Așadar, nu este invenția lui Leonardo, dar acestea sunt dimensiunile revoluționare pe care le-a avut în vedere vizionarul.

### Arbaleta pe roți

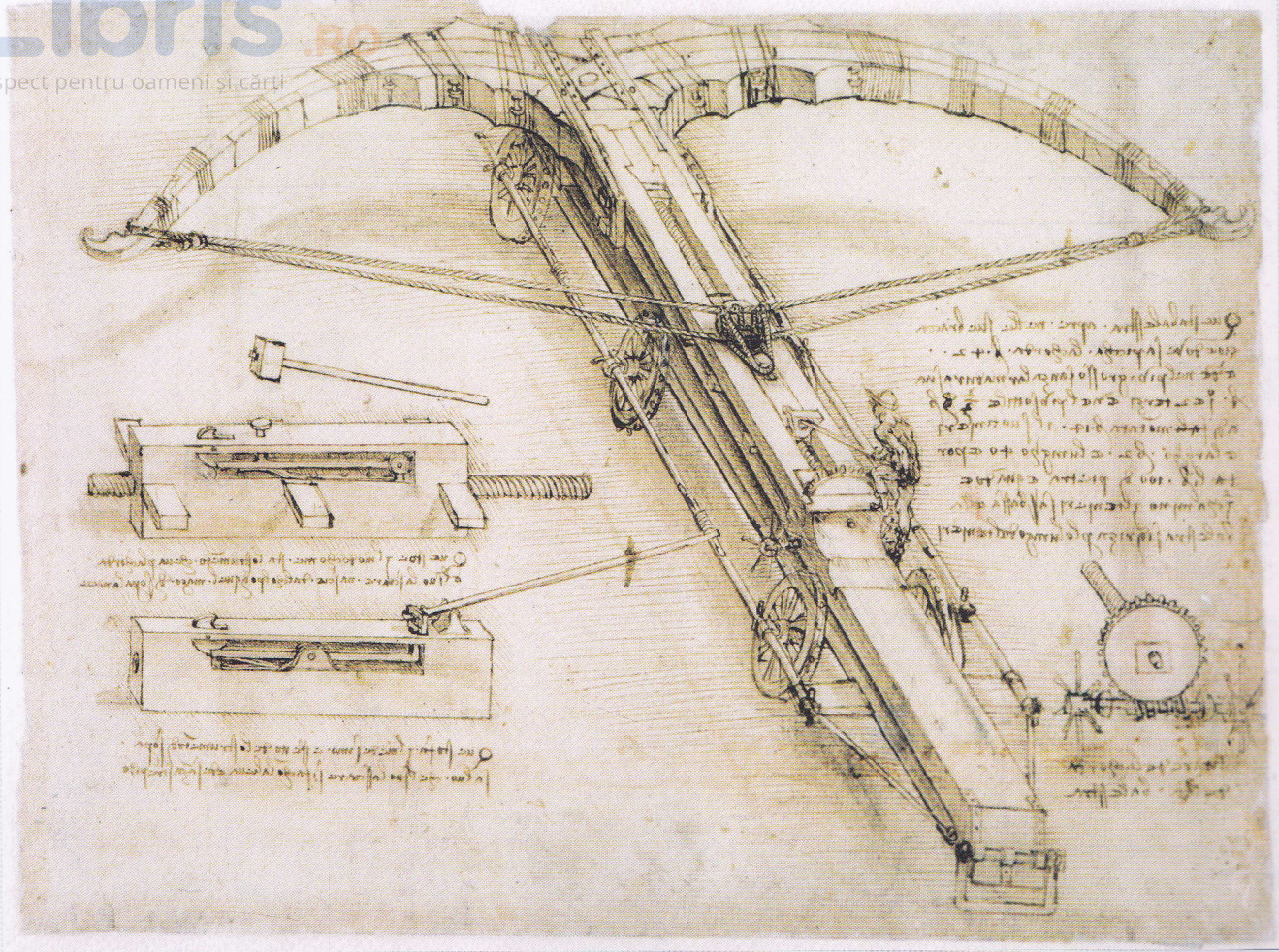
Leonardo prevede ca arbaleta gigant să fie montată pe un tanc cu șase roți, ca să fie mutată. Roțile se învârt pentru a amortiza șocul primit de mașinărie atunci când aruncă săgețile. Acest sistem de suspensie este în prezent utilizat la fabricarea anumitor mașini. Tocmai de aceea Leonardo a fost un vizionar!

### Mod de întrebuințare

Arcul arbaletei e alcătuit din mai multe elemente din lemn, flexibile, îndoite cu ajutorul unor frânghii ținute de niște pivoți. Leonardo desenează detaliile mașinării lui pentru a-i înțelege ușor mecanismul. Își imaginează înaintea schița industrială și modul de întrebuințare. Genial inventator!

### Scriere amuzantă

Leonardo își editează schițele cu o scriere răsturnată, numită, de asemenea, scriere în oglindă. Deoarece n-a fost niciodată la școală, el scrie în dialectul toscan, limba satului în care s-a născut, într-o perioadă în care artiștii și erudiții foloseau limba latină.



## De-a dreptul înfricoșător!

Marea arbaletă a lui Leonardo da Vinci n-a fost concepută pentru a lansa săgeți uriașe, ci mai degrabă bombe sau pietre mari. De altfel, nu intenționa să aibă numeroase victime, doar să sperie inamicul și să-l pună pe fugă.

## Știi că?

Ca mai toate mașinăriile de război ale lui Leonardo, arbaleta a rămas la stadiul de schiță. Aceeași situație în ceea ce privește un tun cu țevi multiple, care să tragă în același timp, și un car de luptă prevăzut cu seceri, capabile să rețeze membrele luptătorilor... Însă aceste dispozitive nu vor fi niciodată construite!



**Ce?**

Marea arbaletă



**Când?**

Spre 1500



**Cât?**

Proiectul trebuia să aibă 27 m lungime



**Cum?**

Schiță în peniță



**Unde?**

Manuscris *Codex Atlanticus*, Biblioteca Ambroziană din Milano (Italia)

# Libris **CALUL LUI LEONARDO**

Respect pentru oameni și cărți

Sub  
Lupă



## Calul ideal

În ochii lui Leonardo, statuia n-o să fie doar cea mai mare din lume, ci și de o frumusețe nemaîntâlnită până atunci! Artistul realizează câteva sute de schițe cu cei mai celebri cai din acea epocă. El vrea să imite capul unuia, pieptul sau coapsele altuia... pentru a obține calul ideal.

## Atenție: capodoperă!

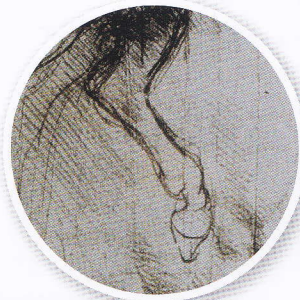
După 12 ani, Leonardo termină o primă versiune din lut, înainte de a face statuia din bronz. Cu ocazia nunții fiicei ducelui Sforza, Bianca Maria Sforza, cu împăratul Maximilian I al Sfântului Imperiu Roman, în 1493, statuia din lut a fost împrumutată și expusă în grădina palatului ducelui. Publicul milanez este uimit de o asemenea realizare artistică și tehnică!

## Un obstacol trebuie depășit

Leonardo are o mare problemă, și anume dimensiunile uriașe: vrea să acopere întreaga capodoperă în bronz printr-o singură operațiune, însă în perioada respectivă tehnica nu era atât de avansată și artistul n-avea mijloacele necesare. Leonardo speră să găsească soluția acestei probleme tehnice, dar nu reușește.

## Schimbare de planuri!

Leonardo a căutat mai întâi să reprezinte un cal ridicat pe picioarele dinapoi. O asemenea poziție, pentru un cal de 7 m înălțime, era o provocare incredibilă. În ciuda anilor de calcule științifice, a trebuit să renunțe la acest proiect mult prea solicitant. În cele din urmă, calul lui are doar un picior în față și un picior din spate ridicat.



## Istoric

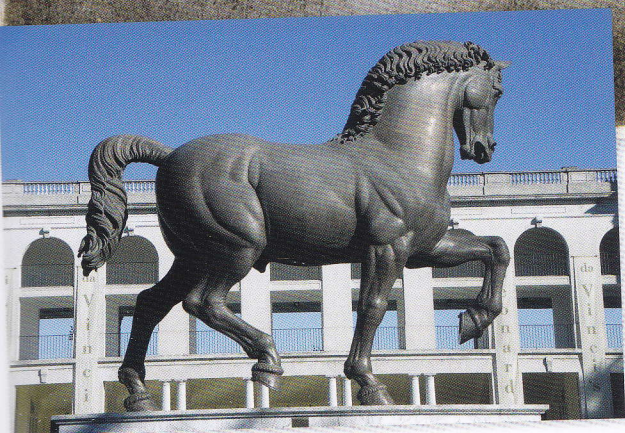
1482, Milano. Ducele Sforza îi cere lui

Leonardo cea mai mare statuie ecvestră din lume. Imediat, artistul se apucă de treabă.

Hotărăște ca opera să depășească 7 m înălțime, iar calul să fie ridicat, sprijinindu-se pe picioarele din spate.

O asemenea abordare n-a mai fost întâlnită: sunt necesare 100 de tone de bronz pentru a fi realizată!





Statuie realizată după schițele lui Leonardo – Milano.

 **Ce?**

Calul lui Leonardo

 **Când?**

Comandă făcută în 1482

 **Cât?**

Proiectul trebuia să aibă 7 m înălțime

 **Cum?**

Prevăzut să fie din bronz

 **Unde?**

Desen păstrat la Royal Library din Windsor (Marea Britanie)

## Sforza își pierde răbdarea

Leonardo avea obiceiul să întârzie finalizarea unei opere. După aproape zece ani, ducele Sforza își pierde răbdarea și hotărăște să selecteze un alt artist, mai rapid, pentru a realiza statuia. Toți sculptorii din Florența la care apelează refuză să se angajeze la un asemenea proiect.

## Într-adevăr, fără noroc!

Cu toate că Leonardo a realizat, în sfârșit, tiparele necesare pentru statuia lui, află că cele 100 de tone de bronz de care are nevoie nu mai sunt disponibile. Ducele Sforza își apară pământurile de soldații regatului francez și tot bronzul disponibil e folosit la fabricarea tunurilor. Mai rău: în 1499, se revine la primul lui model din lut: soldații îl întrebuințează pentru a se antrena să tragă cu arbaleta. Leonardo n-o să termine niciodată comanda ducelui, în ciuda tuturor eforturilor.